

Betreff: SV. Coronafakten: Zum Stolz des BK Scholz über die Impfung - Datenlage: 6,7 Mio Impfbetroffene = Fälle von Impfstoffversagen - 308 Tsd zus. Todesfälle - Geburtenrückgang 221 Tsd

Von: vfuc@freenet.de

Datum: 15.01.25, 09:39

An: vfuc@arcor.de

Volker Fuchs 15.01.2025

1.) Bundeskanzler Scholz nimmt zu Impfschäden Stellung - Katharina König durfte ihn fragen

Kommentar Verteilermitglied K. M. :

- Das Video zu den unglaublichen Aussagen dieses unredlichen und stets lügenden Zwerg-Bundeskanzlers geht derzeit viral. Für solche Leute kann man mit normalem gesunden Haus- und Menschenverstand nur noch tiefste Verachtung aufbringen. Im Video kann man deutlich die Fassungslosigkeit, aber auch die Tränen von Katarina König erkennen
- Die Frage war darauf gerichtet, von Olaf Scholz, zu erfahren, wann und wie das Versprechen von Herrn Lauterbach im ZDF im heute journal vom 12.03.2023 Umsetzung findet wird, dass für die Impfgeschädigten eine Fond für die Entschädigung eingerichtet wird.

Katharina König verstand damals die Ankündigung von Herrn Lauterbach so, dass er tatsächlich etwas für die Impfgeschädigten tun wolle, um die Impfgeschädigten finanziell zu entschädigen.

Antwort Scholz:

1. Es war eine ganz schreckliche Pandemie.
2. **Er sei froh, dass es die Pharmaindustrie gegeben habe**, die so früh an der Impfherstellung gearbeitet hätte.
3. Durch die **Impfung sollen mehr Menschen am Leben geblieben sein als ohne. Darauf sei er sehr stolz.**
4. Wir sollten nur den Fokus darauf setzen erst einmal zu schauen, was geschah mit jenen die sich infiziert haben und jetzt Long Covid haben. Mit viel Geld habe Lauterbach nur die Forschung von Long Covid betrieben.
5. **Imfgeschädigte gäbe es nicht**, sondern nur "möglicherweise Menschen, die durch eine **Impfung beeinträchtigt sind.**"

Diese Aussage hat mit der realen Datenlage nichts zu tun - siehe Kap. 3 Zusammenstellung Impfschäden Deutschland

2.) Stellungnahme Anwalt Tobias Ulbrich @AnwaltUlbrich auf X: <https://x.com/anwaltulbrich/status/1878887845093634258?mx=2>

Bundeskanzler Olaf Scholz nimmt erstmals in Wahlveranstaltung in Lünen, Kreis Unna, zu Impfschäden Stellung - mit Ihm als Bundeskanzler gibt es für **Impfgeschädigte kein Geld!**

Das ist angekündigte Sozialdemokratie für die nächste Amtszeit!

Eine Mandantin von mir, Katharina König, durfte auf einer Wahlveranstaltung in Lünen, Kreis Unna heute, den 13.01.2025 gegen 17:00 Uhr dem Bundeskanzler eine Frage stellen.

- Diese war darauf gerichtet, von der SPD und dem künftigen Kanzlerkandidaten der SPD, Olaf Scholz, zu erfahren, wann und wie das Versprechen von Herrn Lauterbach im ZDF im heute journal vom 12.03.2023 Umsetzung findet wird, dass für die **Impfgeschädigten eine Fond für die Entschädigung eingerichtet** wird.
- Frau König verstand damals die Ankündigung von Herrn Lauterbach so, dass er tatsächlich etwas für die Impfgeschädigten tun wolle, um die Impfgeschädigten finanziell zu entschädigen.

Weit gefehlt bei Olaf Scholz und der SPD. Die Antwort von Olaf Scholz:

1. Es war eine ganz **schreckliche Pandemie**.
2. Er sei **froh, dass es die Pharmaindustrie gegeben habe**, die so früh an der Impfstoffherstellung gearbeitet hätte.
3. Durch die **Impfung sollen mehr Menschen am Leben geblieben sein als ohne**. Darauf sei er **sehr stolz** - und es wurde applaudiert. (An seinen letzten Wahlkampf, dass alle Menschen in Deutschland "Versuchskaninchen" seien wollte er wohl nicht anknüpfen.)
4. Wir sollten nur den Fokus darauf setzen erst einmal zu schauen, was geschah mit jenen die sich infiziert haben und jetzt (trotz Impfung (eigene Anmerkung)) Long Covid haben. Mit **viel Geld habe Lauterbach nur die Forschung von Long Covid** betrieben.
5. Seine **Richtlinienkompetenz** als Kanzler werde er dazu nutzen künftig auch genau da bei **Punkt 4**. weiterzumachen.
6. **Impfgeschädigte gäbe es nicht**, sondern nur "**möglicherweise** Menschen, die durch eine **Impfung beeinträchtigt** sind"
7. Da müsse man genau hinsehen (Gedankenblase von mir das könnten ja auch alles Simulanten sein).
8. Das hat dann Olaf Scholz gemerkt, dass das auch zu viel des guten war und fügt dann an, dass es wohl Beeinträchtigte von der Impfung gäbe, das wisse man auch aber es seien nicht so viel, wie die Fragestellerin behauptete.

Fazit von meiner Seite:

Die Beantwortung der Frage zeugt von **Empathielosigkeit und ist eines Kanzlerkandidaten unwürdig**.

- Jeder Sozialdemokrat, der nicht mehr lebt, wie Willy Brandt oder Helmut Schmidt würde sich im Grabe umdrehen bei der Analyse, dass es keine Aufklärung zu den Impfschäden und keine Kompensation von Seiten der SPD als Forderung in den Raum gestellt gibt.
- Das wäre wohl für die **Pharmaindustrie bei den Wahlkampfgeldern**, die sie spendeten und **für SPD** - Veranstaltungen in der Vergangenheit ausgaben dann auch zu viel des Guten.
- **Wes Brot ich ess' dessen Lied ich sing.**
- Genau so war es heute lauthals für jeden gut wahrnehmbar.
- **Ein Kanzler der Pharmabosse**, der sich vertraglich verpflichtete hatte, jedweden Schaden von den Impferstellern fernzuhalten stellt sich gegen die eigene Wählerschaft.

Wozu heißt denn die Partei Sozialdemokratische Partei Deutschlands, wenn bei denen das "Sozial" ersetzt worden ist durch Komplizenschaft mit der Pharmaindustrie.

- Der amtierende **Bundesminister der Gesundheit** ist es, der für die **Impfhersteller BioNTech, AstraZeneca Moderna die Anwalts- und Gerichtskosten der Impfhersteller aus Geldern der Steuerzahler bezahlt**, für die diese jeden Tag schufteten gehen.
- Der amtierende Kanzler **Olaf Scholz** war es, unter seiner Regierung wurden **EUR 550 Mio für BioNTech für ein Werk in Ruanda mit Steuergeldern finanziert.**
- Jeder SPD - Wähler mag sich gerne mal ausrechnen, wie viele Arbeiter dafür arbeiten müssen, damit der Kanzler solche **Geschenke an die Hochfinanz** machen kann?
- Es ist just jener Mann der heute auftrat, um als "Sozialdemokrat" erneut Bundeskanzler zu werden.

Es tut mir furchtbar leid das sagen zu müssen - aber **diejenigen, die dort Klatschten haben einen an der Klatsche** und sind keine Sozialdemokraten, sondern **Demagogen der Pharmaindustrie.**

- Wer noch ein Rest an Verstand hat, fordert die **lückenlose Aufklärung**, die **weisungsungebunde Handhabung der Impfschadensfälle** für die **Staatsanwaltschaften** und für die **Justiz.**
- Denn da, wo SPD in der Regierung in der Verantwortung in den Ländern drauf steht ist auch in den Ländern **in der Justiz SPD drin.**

Daher bitte ich alle, ein einziges mal den Verstand anzuschalten, ob es sinnstiftend sein kann, die **eigenen Peiniger, SPD, CDU und CSU erneut zu wählen**, die einem

- den **Maskenzwang** brachten
- die Abstandregeln
- die Absonderung nach dem Urlaub
- **2G und 3G Maßnahmen**

- die einrichtungsbezogene Nachweispflicht und **faktische Impfpflicht** in alle medizinischen Berufen und Pflegeberufen
- die **Zwangsimpfung** der Bundeswehr im Rahmen der Bundeswehr (zur Zersetzung der Wehrkraft)
- EUR **350 Mio. Subventionen an BioNTech zahlen aus Steuergelder** - bereits Mitte 2020
- die MedBVSV errichteten, um zu **vereiteln das Fach - und Gebrauchsinformationen die Impflinge erreichen**, abgelaufen Vakzine verimpft werden dürfen, die Bundeswehr die Distribution und Logistik übernimmt und keine Rückstellproben zu bilden sind, **damit keiner nachweisen kann, wie er geschädigt wurde.**
- Lauterbach verlängerte die Spahn - CDU MedBVSV bis 31.12.2023.

Wer in Regierungsverantwortung **CDU oder SPD hat, der benötigt als Bevölkerung keine Feinde mehr.**

- **Ein schlimmeres Verhalten gibt es nicht.**
- Die eine Frage heute hat das wieder einmal geklärt.
- Danke an Katharina König, dass sie sich traute, die Frage heute zu stellen.

3.) Zusammenstellung der Impfschäden in Deutschland

3.1) Ermittlung RKI-Impfdurchbrüche / Fälle von Impfstoffversagen

2

Auswertung Lageberichte des RKI zur Coronavirus-Krankheit / Covid-19

<https://www.rki.de/DE/Content/Infekt/Impfen/ImpfungenAZ/COVID-19/Monatsbericht-Impfung.html>

A <u>Impfdurchbrüche des RKI : Impfbetroffene inf. Impfstoffversagen ab MW 30 2021</u>												
Nr	MW 2021	Monat	Wochen- Bericht	Zahl explodiert	Anstieg Faktor	Altersgruppenanteile						S-Kontrolle
						5 - 17	%	18 - 59	%	ab 60	%	
1	30	Jul	2021-07-29	7.229	1,0							
2	31	Aug	2021-08-05	9.028	1,2							
3	32		2021-08-12	10.827	1,5							
4	33		2021-08-19	13.360	1,8							
5	34		2021-08-26	18.333	2,5							

6	35	Sep	2021-09-02	24.098	3,3							
7	36		2021-09-09	31.663	4,4			Ohne Angabe RKI				
8	37		2021-09-16	39.228	5,4							
9	38		2021-09-23	47.753	6,6							
10	39		2021-09-30	56.837	7,9							
11	40	Okt	2021-10-07	67.661	9,4							
12	41		2021-10-14	80.181	11							
13	42		2021-10-21	95.487	13							
14	43		2021-10-28	117.763	16							
15	44	Nov	2021-11-04	145.185	20	Altersgruppen Geimpfte / Anteile				Summen		
16	45		2021-11-11	175.188	24	5-17		18-59		ab 60	Kontrolle	
17	46		2021-11-18	214.815	30	2.562	1%	160.028	74%	52.225	24%	214.815
18	47		2021-11-25	261.735	36	3.349	1%	194.099	74%	64.287	25%	261.735
19	48	Dez	2021-12-02	312.502	43	4.271	1%	231.138	74%	77.093	25%	312.502
20	49		2021-12-09	362.130	50	5.237	1%	268.042	74%	88.851	25%	362.130
21	50		2021-12-16	411.292	57	6.334	2%	304.838	74%	100.120	24%	411.292
22	51		2021-12-23	467.757	65	7.599	2%	345.814	74%	114.344	24%	467.757
23	52		2021-12-30	538.138	74 x	9.707	2%	401.233	75%	127.231	24%	538.171
24	MW 1	2022 Jan	6.Januar	600.223	83	12.770	2%	451.580	75%	135.873	23%	600.223
25	2		13.	654.675	91	16.445	3%	495.704	76%	142.526	22%	654.675
26	3		20.	716.459	99	20.807	3%	545.883	76%	149.769	21%	716.459
27	4		27.	775.338	107	25.384	3%	593.603	77%	156.351	20%	775.338
28	MW 5	Feb	3.Februar	841.937	116	31.002	4%	647.269	77%	163.666	19%	841.937
29	6		10.	914.902	127	36.865	4%	705.879	77%	172.158	19%	914.902
30	7		17.	997.731	138	43.503	4%	771.873	77%	182.355	18%	997.731
31	8		24.	1.077.798	149	49.839	5%	834.901	77%	193.058	18%	1.077.798

32	MW 9	Mrz	3.März	1.176.529	163	57.558	5%	912.444	78%	206.347	18%	1.176.349
33	10		10.	1.255.455	174	64.162	5%	974.636	78%	226.657	18%	1.265.455
34	11		17.	1.334.648	185	70.672	5%	1.035.969	78%	228.007	17%	1.334.648
35	12		24.	1.410.634	195	76.998	5%	1.094.091	78%	239.545	17%	1.410.634
36	13		31.	1.490.513	206	83.488	6%	1.155.243	78%	251.782	17%	1.490.513
37	14	Apr	7.April	1.569.978	217	90.270	6%	1.216.735	78%	262.973	17%	1.569.978
38	15		14.	1.628.359	225	94.708	6%	1.261.995	78%	271.656	17%	1.628.359
39	16		21.	1.691.166	234	99.132	6%	1.310.298	77%	281.736	17%	1.691.166
40	17		28.	1.943.869	269	104.063	5%	1.348.693	69%	291.397	15%	1.744.153
41	18	Mai	5.Mai	1.797.139	249	108.994	6%	1.387.088	77%	301.057	17%	1.797.139
42	19		12.	1.850.126	256	113.925	6%	1.425.483	77%	310.718	17%	1.850.126
43	20		19.	1.903.113	263	118.856	6%	1.463.879	77%	320.378	17%	1.903.113
44	21		26.	1.956.100	271	123.787	6%	1.502.274	77%	330.039	17%	1.956.100
45	22	Jun	2.Juni	2.009.086	278	128.718	6%	1.540.669	77%	339.699	17%	2.009.086
46	23		9.	2.062.073	285	133.649	6%	1.579.064	77%	349.360	17%	2.062.073
47	24		16.	2.118.091	293	137.235	6%	1.621.345	77%	359.511	17%	2.118.091
48	25		23.	2.174.109	301	140.821	6%	1.663.626	77%	369.662	17%	2.174.109
49	26		30.	2.230.126	308	144.406	6%	1.705.907	76%	379.813	17%	2.230.126
50	27	Jul	7	2.286.144	316	147.992	6%	1.748.188	76%	389.964	17%	2.286.144
51	28		14	2.345.850	325	151.286	6%	1.792.954	76%	401.610	17%	2.345.850
52	29		21	2.405.556	333	154.581	6%	1.837.720	76%	413.255	17%	2.405.556
53	30		28	2.465.261	341	157.875	6%	1.882.486	76%	424.901	17%	2.465.261
54	31	Aug	4	2.524.967	349	161.169	6%	1.927.252	76%	436.546	17%	2.524.967
55	32		11	2.576.055	356	164.162	6%	1.965.526	76%	446.367	17%	2.576.055
56	33		18	2.627.142	363	167.154	6%	2.003.800	76%	456.188	17%	2.627.142
57	34		25	2.678.230	370	170.147	6%	2.042.074	76%	466.009	17%	2.678.230

58	35	Sep	1	2.729.317	378	173.139	6%	2.080.348	76%	475.830	17%	2.729.317
59	36		8	2.780.405	385	175.647	6%	2.115.083	76%	486.817	18%	2.777.547
60	37		15	2.831.492	392	178.155	6%	2.149.817	76%	497.805	18%	2.825.776
61	38		22	2.882.580	399	180.662	6%	2.184.552	76%	508.792	18%	2.874.006
62	39		29	2.922.235	404	183.170	6%	2.219.286	76%	519.779	18%	2.922.235
63	MW 40	Okt	6	2.973.323	411	185.986	6%	2.266.986	76%	537.816	18%	2.990.787
64	41		13	3.024.410	418	188.801	6%	2.314.686	77%	555.852	18%	3.059.339
65	42		20	3.075.498	425	191.617	6%	2.362.386	77%	573.889	19%	3.127.891
66	43		27	3.196.443	442	194.432	6%	2.410.086	75%	591.925	19%	3.196.443
67	MW 44	Nov	3	3.247.531	449	196.324	6%	2.434.740	75%	599.924	18%	3.230.988
68	45		10	3.298.618	456	198.216	6%	2.459.393	75%	607.924	18%	3.265.532
69	46		17	3.349.706	463	200.107	6%	2.484.047	74%	615.923	18%	3.300.077
70	47		24	3.334.621	461	201.999	6%	2.508.700	75%	623.922	19%	3.334.621
71	MW 48	Dez	1	3.368.961	466	203.391	6%	2.533.528	75%	632.043	19%	3.368.961
72	49		8	3.403.301	471	204.782	6%	2.558.355	75%	640.164	19%	3.403.301
73	50		15	3.437.640	476	206.174	6%	2.583.183	75%	648.284	19%	3.437.640
74	51		22	3.471.980	480	207.565	6%	2.608.010	75%	656.405	19%	3.471.980
75	52		29	3.499.026	484	209.070	6%	2.628.172	75%	661.784	19%	3.499.026

Tabelle 2022 isoliert + anschließende Auswertung

B		Impfdurchbrüche RKI 2022 / Impfbetroffene - Alles Fälle von Impfstoffversagen											4
Nr	MW 2022	Monat	Wochen- Bericht	Anzahl		Altersgruppenanteile						S-Kontrolle	
				Betroffene	s.Juli21	5 - 17	%	18 - 59	%	ab 60	%		
24	MW 1	Jan	6.Januar	600.223	83 fach	12.770	2%	451.580	75%	135.873	23%	600.223	
25	2	2022	13.	654.675	91	16.445	3%	495.704	76%	142.526	22%	654.675	

26	3		20.	716.459	99	20.807	3%	545.883	76%	149.769	21%	716.459
27	4		27.	775.338	107	25.384	3%	593.603	77%	156.351	20%	775.338
28	5	Feb	3.Februar	841.937	116	31.002	4%	647.269	77%	163.666	19%	841.937
29	6		10.	914.902	127	36.865	4%	705.879	77%	172.158	19%	914.902
30	7		17.	997.731	138	43.503	4%	771.873	77%	182.355	18%	997.731
31	8		24.	1.077.798	149	49.839	5%	834.901	77%	193.058	18%	1.077.798
32	9	Mrz	3.März	1.176.529	163	57.558	5%	912.444	78%	206.347	18%	1.176.349
33	10		10.	1.255.455	174	64.162	5%	974.636	78%	217.177	17%	1.255.975
34	11		17.	1.334.648	185	70.672	5%	1.035.969	78%	228.007	17%	1.334.648
35	12		24.	1.410.634	195	76.998	5%	1.094.091	78%	239.545	17%	1.410.634
36	13		31.	1.490.513	206	83.488	6%	1.155.243	78%	251.782	17%	1.490.513
37	14	Apr	7.April	1.569.978	217	90.270	6%	1.216.735	78%	262.973	17%	1.569.978
38	15		14.	1.628.359	225	94.708	6%	1.261.995	78%	271.656	17%	1.628.359
39	16		21	1.691.166	234	99.132	6%	1.310.298	77%	281.736	17%	1.691.166
40	17		28.	1.744.153	241	104.063	6%	1.348.693	77%	291.397	17%	1.744.153
41	18	Mai	5.Mai	1.797.139	249	108.994	6%	1.387.088	77%	301.057	17%	1.797.139
42	19		12.	1.850.126	256	113.925	6%	1.425.483	77%	310.718	17%	1.850.126
43	20		19.	1.903.113	263	118.856	6%	1.463.879	77%	320.378	17%	1.903.113
44	21		26.	1.956.100	271	123.787	6%	1.502.274	77%	330.039	17%	1.956.100
45	22	Jun	2.Juni	2.009.086	278	128.718	6%	1.540.669	77%	339.699	17%	2.009.086
46	23		Monats- werte	2.062.073	285	133.649	6%	1.579.064	77%	349.360	17%	2.062.073
47	24			2.118.091	293	137.235	6%	1.621.345	77%	359.511	17%	2.118.091
48	25		23.	2.174.109	301	140.821	6%	1.663.626	77%	369.662	17%	2.174.109
49	26		30.	2.230.126	308	144.406	6%	1.705.907	76%	379.813	17%	2.230.126
50	27	Jul	7	2.286.144	316	147.992	6%	1.748.188	76%	389.964	17%	2.286.144
51	28		14	2.345.850	325	151.286	6%	1.792.954	76%	401.610	17%	2.345.850

52	29		21	2.405.556	333	154.581	6%	1.837.720	76%	413.255	17%	2.405.556
53	30		28	2.465.261	341	157.875	6%	1.882.486	76%	424.901	17%	2.465.261
54	31	Aug	4	2.524.967	349	161.169	6%	1.927.252	76%	436.546	17%	2.524.967
55	32		11	2.576.055	356	164.162	6%	1.965.526	76%	446.367	17%	2.576.055
56	33		18	2.627.142	363	167.154	6%	2.003.800	76%	456.188	17%	2.627.142
57	34		25	2.678.230	370	170.147	6%	2.042.074	76%	466.009	17%	2.678.230
58	35		Sep	1	2.729.317	378	173.139	6%	2.080.348	76%	475.830	17%
59	36	8		2.780.405	385	175.647	6%	2.115.083	76%	486.817	18%	2.777.547
60	37	15		2.831.492	392	178.155	6%	2.149.817	76%	497.805	18%	2.825.776
61	38	22		2.882.580	399	180.662	6%	2.184.552	76%	508.792	18%	2.874.006
62	39	29		2.922.235	404	183.170	6%	2.219.286	76%	519.779	18%	2.922.235
63	MW 40	Okt	6	2.973.323	411	185.986	6%	2.266.986	76%	537.816	18%	2.990.787
64	41		13	3.024.410	418	188.801	6%	2.314.686	76%	555.852	18%	3.059.339
65	42		20	3.075.498	425	191.617	6%	2.362.386	76%	573.889	19%	3.127.891
66	43		27	3.196.443	442	194.432	6%	2.410.086	76%	591.925	19%	3.196.443
67	MW 44	Nov	3	3.247.531	449	196.324	6%	2.434.740	76%	599.924	18%	3.230.988
68	45		10	3.298.618	456	198.216	6%	2.459.393	75%	607.924	18%	3.265.532
69	46		17	3.349.706	463	200.107	6%	2.484.047	75%	615.923	18%	3.300.077
70	47		24	3.334.621	461	201.999	6%	2.508.700	75%	623.922	19%	3.334.621
71	MW 48	Dez	1	3.368.961	466	203.391	6%	2.533.528	75%	632.043	19%	3.368.961
72	49		8	3.403.301	471	204.782	6%	2.558.355	75%	640.164	19%	3.403.301
73	50		15	3.437.640	476	206.174	6%	2.583.183	75%	648.284	19%	3.437.640
74	51		22	3.471.980	480	207.565	6%	2.608.010	75%	656.405	19%	3.471.980
75	52		29	3.499.026	484	209.070	6%	2.628.172	75%	661.784	19%	3.499.026

Anstieg MW1 - MW52:

5,8 x

16,4 x

5,8 x

4,9 x

Zunahme Impfbetroffene 2022

MW	5 - 17	%	18 - 59	%	ab 60	%
1	12.770	2,1%	451.580	75%	135.873	23%
52	209.070	6,0%	2.628.172	75%	661.784	19%
16,4 fach			5,8 fach		4,9 fach	

Zusammenstellung Impfbetroffene bis 2023 MW11 - Ende RKI-Berichte = 6.765.515 Meldefälle ohne Dunkelziffer / URF

Impfbetroffene DEU 2022-2023 Mrz - dann keine RKI-Meldungen

MW	Datum	RKI	KBV	Summe	RKI	KBV	Summe
	Ende 21	538.138	2.487.526	3.025.664	538.138	2.487.526	3.025.664
1	Jan	600.223	2.487.526	3.087.749	600.223	2.487.526	3.087.749
2	2022	654.675	2.487.526	3.142.201	654.675	2.487.526	3.142.201
3		716.459	2.487.526	3.203.985	716.459	2.487.526	3.203.985
4		775.338	2.487.526	3.262.864	775.338	2.487.526	3.262.864
5		Feb	841.937	2.487.526	3.329.463	841.937	2.487.526
6	914.902		2.487.526	3.402.428	914.902	2.487.526	3.402.428
7	997.731		2.487.526	3.485.257	997.731	2.487.526	3.485.257
8	1.077.798		2.487.526	3.565.324	1.077.798	2.487.526	3.565.324
9	Mrz	1.176.529	2.487.526	3.664.055	1.176.529	2.487.526	3.664.055
10		1.255.455	2.487.526	3.742.981	1.255.455	2.487.526	3.742.981
11		1.334.648	2.487.526	3.822.174	1.334.648	2.487.526	3.822.174
12		1.410.634	2.487.526	3.898.160	1.410.634	2.487.526	3.898.160
13		1.490.513	2.487.526	3.978.039	1.490.513	2.487.526	3.978.039
14	Apr	1.569.978	2.487.526	4.057.504	1.569.978	2.487.526	4.057.504
15		1.628.359	2.487.526	4.115.885	1.628.359	2.487.526	4.115.885
16		1.691.166	2.487.526	4.178.692	1.943.869	2.487.526	4.431.395
17		1.744.153	2.487.526	4.231.679	2.004.773	2.487.526	4.492.299

18	Mai	1.797.139	2.487.526	4.284.665	2.065.678	2.487.526	4.553.204
19		1.850.126	2.487.526	4.337.652	2.126.582	2.487.526	4.614.108
20		1.903.113	2.487.526	4.390.639	2.187.486	2.487.526	4.675.012
21		1.956.100	2.487.526	4.443.626	2.248.390	2.487.526	4.735.916
22	Jun	2.009.086	2.487.526	4.496.612	2.309.295	2.487.526	4.796.821
23		2.062.073	2.487.526	4.549.599	2.370.199	2.487.526	4.857.725
24		2.118.091	2.487.526	4.605.617	2.434.587	2.487.526	4.922.113
25		2.174.109	2.487.526	4.661.635	2.498.975	2.487.526	4.986.501
26		2.230.126	2.487.526	4.717.652	2.563.364	2.487.526	5.050.890
27	Jul	2.286.144	2.487.526	4.773.670	2.627.752	2.487.526	5.115.278
28		2.345.850	2.487.526	4.833.376	2.696.379	2.487.526	5.183.905
29		2.405.556	2.487.526	4.893.082	2.765.006	2.487.526	5.252.532
30		2.465.261	2.487.526	4.952.787	2.833.634	2.487.526	5.321.160
31	Aug	2.524.967	2.487.526	5.012.493	2.902.261	2.487.526	5.389.787
32		2.576.055	2.487.526	5.063.581	2.960.982	2.487.526	5.448.508
33		2.627.142	2.487.526	5.114.668	3.019.703	2.487.526	5.507.229
34		2.678.230	2.487.526	5.165.756	3.078.425	2.487.526	5.565.951
35	Sep	2.729.317	2.487.526	5.216.843	3.137.146	2.487.526	5.624.672
36		2.780.405	2.487.526	5.267.931	3.192.582	2.487.526	5.680.108
37		2.831.492	2.487.526	5.319.018	3.248.018	2.487.526	5.735.544
38		2.882.580	2.487.526	5.370.106	3.303.455	2.487.526	5.790.981
39		2.922.235	2.487.526	5.409.761	3.358.891	2.487.526	5.846.417
40	Okt	2.973.323	2.487.526	5.460.849	3.437.686	2.487.526	5.925.212
41		3.024.410	2.487.526	5.511.936	3.516.482	2.487.526	6.004.008
42		3.075.498	2.487.526	5.563.024	3.595.277	2.487.526	6.082.803
43		3.196.443	2.487.526	5.683.969	3.674.072	2.487.526	6.161.598

44	Nov	3.247.531	2.487.526	5.735.057	3.713.779	2.487.526	6.201.305
45		3.298.618	2.487.526	5.786.144	3.753.485	2.487.526	6.241.011
46		3.349.706	2.487.526	5.837.232	3.793.191	2.487.526	6.280.717
47		3.334.621	2.487.526	5.822.147	3.832.898	2.487.526	6.320.424
48	Dez	3.369.207	2.487.526	5.856.733	3.872.652	2.487.526	6.360.178
49		3.403.793	2.487.526	5.891.319	3.912.406	2.487.526	6.399.932
50		3.438.379	2.487.526	5.925.905	3.952.160	2.487.526	6.439.686
51		3.472.965	2.487.526	5.960.491	3.991.914	2.487.526	6.479.440
52		3.500.033	2.487.526	5.987.559	4.022.859	2.487.526	6.510.385
MW 1	2023	3.527.102	2.487.526	6.014.628	4.053.804	2.487.526	6.541.330
2	Jan	3.554.170	2.487.526	6.041.696	4.084.750	2.487.526	6.572.276
3		3.581.238	2.487.526	6.068.764	4.115.695	2.487.526	6.603.221
4		3.608.306	2.487.526	6.095.832	4.146.640	2.487.526	6.634.166
5	Feb	3.635.375	2.487.526	6.122.901	4.177.585	2.487.526	6.665.111
6		3.662.443	2.487.526	6.149.969	4.208.531	2.487.526	6.696.057
7		3.689.511	2.487.526	6.177.037	4.239.476	2.487.526	6.727.002
8		3.697.890	2.487.526	6.185.416	4.249.104	2.487.526	6.736.630
9	2.Mrz	3.706.269	2.487.526	6.193.795	4.258.732	2.487.526	6.746.258
10	9.	3.714.647	2.487.526	6.202.173	4.268.360	2.487.526	6.755.886
11	16.	3.723.026	2.487.526	6.210.552	4.277.989	2.487.526	6.765.515

Und hier 3 Grafiken zu den Folgen der toxischen Covid-19-Impfung

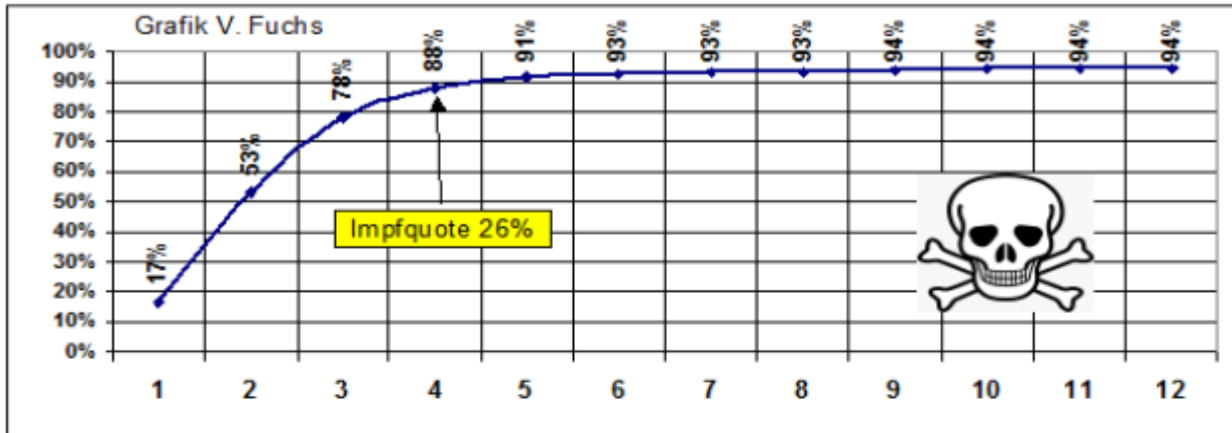
Erste Grafik: Die Explosion der Sterberaten der Geimpften 2021 - Todesfallanteil im April bei 88% - obwohl die Impfquote der Bevölkerung lediglich bei 26% liegt. Die ONS-Übersterblichkeitsrate liegt im Februar 2021 bei 21%

Zweite Grafik: Die exponentielle Zunahme der RKI-Meldefälle der Impfgeschädigten im Zeitraum Juli-Dezember im ersten vollen Impfsjahr 2021

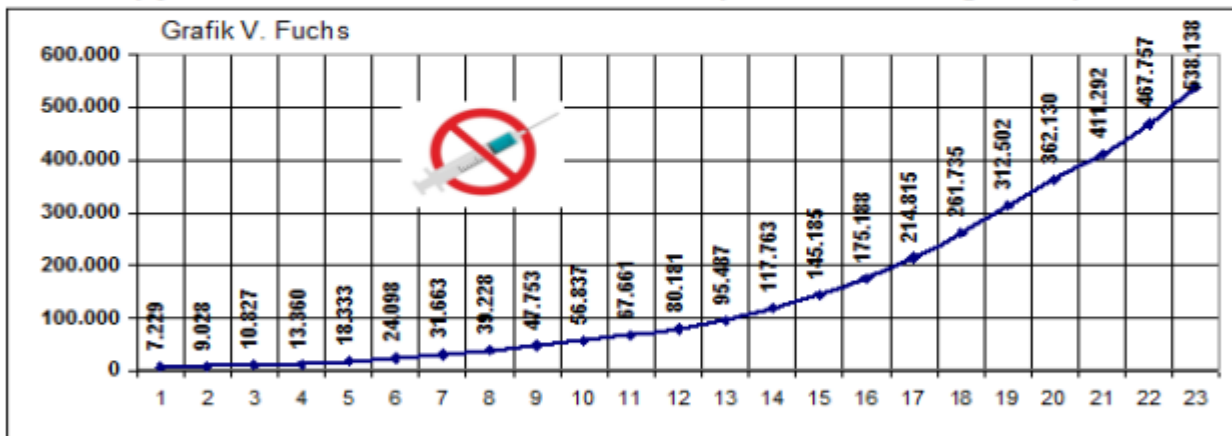
Dritte Grafik: Der überproportionale Anstieg der RKI-Meldefälle impfgeschädigter Kinder 5-11 Jahre.

Folgen der Covid-19-mRNA-Impfung

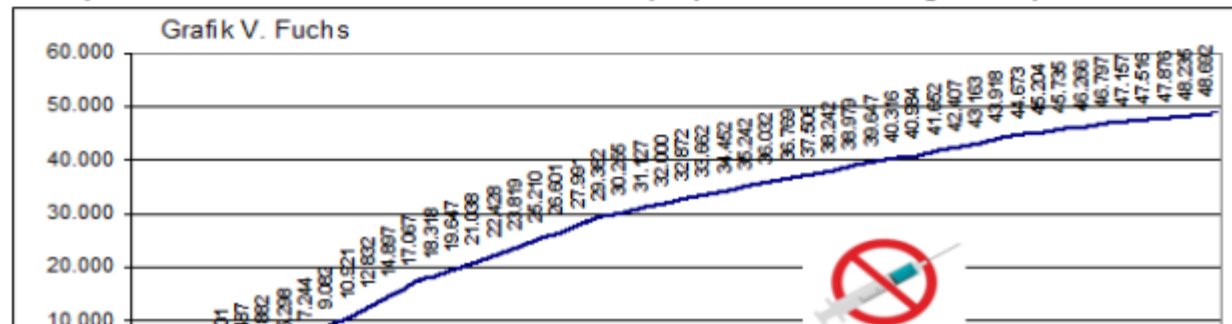
Erstes Impfstoffjahr 2021 in England: Explosion Todesfallanteile Geimpfte

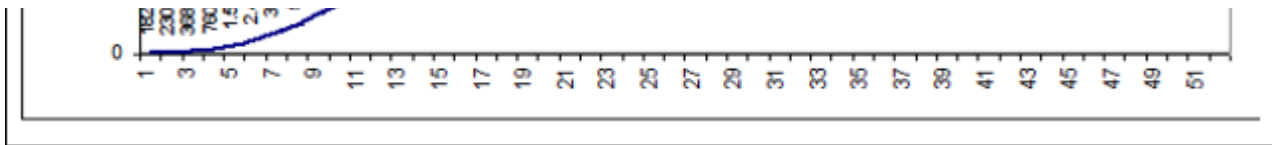


Erstes Impfstoffjahr 2021 in Deutschland Juli-Dezember: Exponentieller Anstieg RKI-Impfbetffene



Geimpfte deutsche Kinder 5-11 Jahre 2022: Überproportionaler Anstieg RKI-Impfbetffene -





3.2) Geburtenrückgänge / Übersterblichkeit - seit Einführung Covid-Impfung

Zur Orientierung und damit man eine Vorstellung bekommt, was die Covid-Impfung in der Bevölkerung angerichtet hat, das Datenblatt für Deutschland (Auszug Auswertung Europa) mit Angabe der Geburtenrückgänge und der Übersterblichkeit - dem man entnehmen kann -

- daß der **Geburtenrückgang** 2022 - Sep 2024 bei **221.058** liegt (**Tendenz steigend**)
- und die **Übersterblichkeit** gegenüber dem Jahresmittel 2017-2020 (als noch keine Covid-Impfstoffe zum Einsatz kamen) bei **308.205 Todesfällen**.
- Umgerechnet im Verhältnis der Geimpften (5,6 Mrd / 64 Mio = 87,5) liegt der **Bevölkerungsrückgang weltweit** dann bei 19.342.575 + 26.967.894 = 46.310.469 - also **rd. 46 Millionen soviel zur Größenordnung**

DEU Geburt- und Sterberaten 2017-2024 (64 Mio Geimpfte) , sowie Umrechnung auf weltweit 5,6 Mrd Geimpfte - Datenstand Mai 2024

1a Geburten der Jahre 2017-2024 Mai											1b Geburtenrückgang 2021- Mai 2024							
Nr	Monate	Jahre								Mittel 18-21	Geburtenrückgang zum Mittel 2018-2021							
		2017	2018	2019	2020	2021	2022	2023	2024		2021	2022	2023	2024				
1	Jan	63.808	65.402	63.275	63.713	64.325	58.409	57.100	55194	64.179	-146	0,2%	5.770	-9,9%	7.079	-12,4%	8.985	-16,3%
2	Feb	58.971	58.489	57.184	58.700	60.595	53.717	53.010	53797	58.742	-1.853	3,1%	5.025	-9,4%	5.732	-10,8%	4.945	-9,2%
3	Mrz	63.330	63.639	61.679	62.230	67.060	58.131	57.525	56218	63.652	-3.408	5,1%	5.521	-9,5%	6.127	-10,7%	7.434	-13,2%
4	Apr	61.375	62.141	62.634	61.239	63.601	57.444	54.056	54743	62.404	-1.197	1,9%	4.960	-8,6%	8.348	-15,4%	7.661	-14,0%
5	Mai	67.801	67.393	64.942	64.704	64.748	65.078	59.261	57712	65.447	699	-1,1%	369	-0,6%	6.186	-10,4%	7.735	-13,4%
6	Jun	66.179	68.305	66.716	66.110	65.985	64.664	59.758	56124	66.779	794	-1,2%	2.115	-3,3%	7.021	-11,7%	10.655	-19,0%
7	Jul	71.805	73.589	72.660	71.062	72.267	68.383	63.193	59999	72.395	128	-0,2%	4.012	-5,9%	9.202	-14,6%	12.396	-20,7%
8	Aug	71.470	71.466	71.562	69.692	72.542	67.946	61.475	58116	71.316	-1.227	1,7%	3.370	-5,0%	9.841	-16,0%	13.200	-22,7%
9	Sep	69.606	70.165	70.057	69.457	71.362	66.930	59.233	57528	70.260	-1.102	1,5%	3.330	-5,0%	11.027	-18,6%	12.732	-22,1%
10	Okt	66.665	67.115	66.830	66.019	68.822	63.374	58.604		67.197	-1.626	2,4%	3.823	-6,0%	8.593	-14,7%		

11	Nov	62.082	60.129	60.560	59.502	62.895	57.826	55.757		60.772	-2.124	3,4%	2.946	-5,1%	5.015	-9,0%		
12	Dez	61.792	59.690	59.991	60.716	61.290	56.917	54.017		60.422	-868	1,4%	3.505	-6,2%	6.405	-11,9%		
		784.884	787.523	778.090	773.144	795.492	738.819	692.989	509.431	783.562	-11.930		44.743		90.573		85.742	

<https://www.destatis.de/DE/Themen/Gesellschaft-Umwelt/Bevoelkerung/Geburten/geburten-aktuell.html> **Summe Geburtenrückgang 2022-2024 221.058**

<https://www-genesis.destatis.de/datenbank/online/statistic/12612/table/12612-0002/search/s/Z2VidXJOZW4=>

2a Sterbefälle der Jahre 2017-2024 Mai											2b Übersterblichkeit zum Mittel 2017-2020 Mai										
Nr	Monate	Jahre								Mittel 17-20	Todesfälle inf. Übersterblichkeit										
		2017	2018	2019	2020	2021	2022	2023	2024		2021	2022	2023	2024	202						
1	Jan	96.033	84.973	85.105	84.980	106.803	89.655	99.841	96.295	87.773	19.030	17,8%	1.882	2,1%	12.068	12,1%	8.522	8,9%	0,13'		
2	Feb	90.649	85.799	81.009	80.030	82.191	82.781	83.400	87.632	84.372	-2.181	-2,7%	-1.591	-1,9%	-972	-1,2%	3.260	3,7%	0,10'		
3	Mrz	82.934	107.104	86.739	87.396	81.901	93.872	95.230	84.770	91.043	-9.142	-11,2%	2.829	3,0%	4.187	4,4%	-6.273	-7,4%	0,10'		
4	Apr	73.204	79.539	77.410	83.830	81.877	86.234	85.000	79.712	78.496	3.381	4,1%	7.738	9,0%	6.504	7,7%	1.216	1,5%	0,10'		
5	Mai	75.683	74.648	75.669	75.835	80.876	81.889	82.486	80.527	75.459	5.417	6,7%	6.430	7,9%	7.027	8,5%	5.068	6,3%	0,10'		
6	Jun	69.644	69.328	73.483	72.159	76.836	79.599	77.051	77.281	71.154	5.683	7,4%	8.446	10,6%	5.898	7,7%	6.128	7,9%	0,09'		
7	Jul	71.411	75.605	76.926	73.795	76.704	86.081	75.468	77.898	74.434	2.270	3,0%	11.647	13,5%	1.034	1,4%	3.464	4,4%	0,09'		
8	Aug	71.488	78.370	73.444	78.742	76.402	86.658	78.413	78.343	75.511	891	1,2%	11.147	12,9%	2.902	3,7%	2.832	3,6%	0,09'		
9	Sep	69.391	69.708	71.022	74.243	77.931	81.043	75.863	78.284	71.091	6.840	8,8%	9.952	12,3%	4.772	6,3%	7.193	9,2%	0,09'		
10	Okt	75.229	74.039	77.006	79.781	85.080	94.444	85.022	86.371	76.514	8.566	10,1%	17.930	19,0%	8.508	10,0%	9.857	11,4%	0,10'		
11	Nov	74.987	74.762	78.378	85.989	93.915	89.028	89.654	86.694	78.529	15.386	16,4%	10.499	11,8%	11.125	12,4%	8.165	9,4%	0,11'		
12	Dez	81.610	80.999	83.329	108.792	103.171	115.057	100.488		88.683	14.489	14,0%	26.375	22,9%	11.806	11,7%			0,12'		
		932.263	954.874	939.520	985.572	1.023.687	1.066.341	1.027.916	913.807	953.057	70.630		113.284		74.859		49.432	308.205 Übe			
												83.200.000		83.800.000		84.200.000		84.500.000			

Geburtenrückgang 2022- 2024 gegenüber dem Jahresmittel 2018-2021:221.058 Geburten

Übersterblichkeit 2021 - 2024 gegenüber dem Jahresmittel 2017-2020: 308.205 Tote 26.967.894 Tote weltweit umgerechnet im Verhältnis der Geimpften

Jan 21Dez 22

Summe DEU :529.263 Bevölkerungsrückgang infolge Covid-19-Impfung für 64 Mio Geimpfte

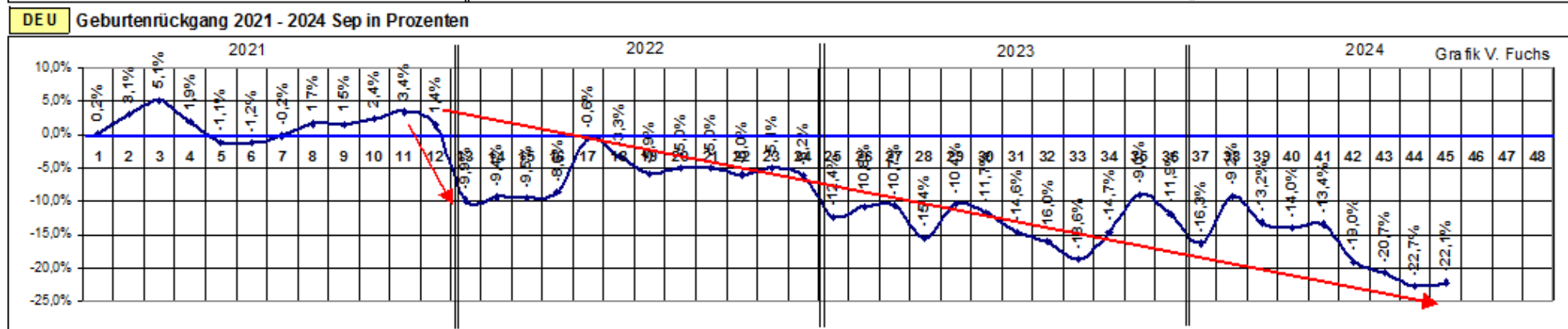
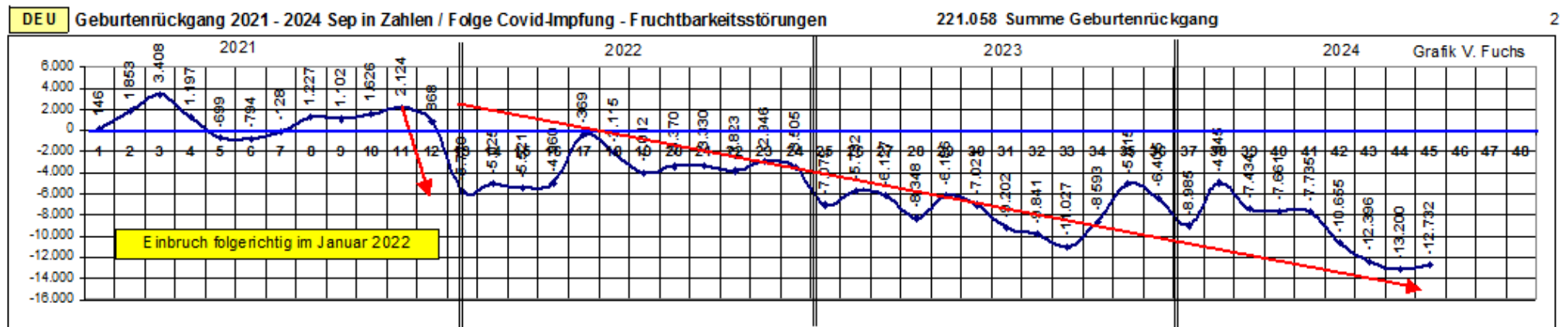
Max Sterberaten Bevölkerung 0,13% 0,14%

Umrechnung weltweit: 46.310.469 Bevölkerungsrückgang infolge Covid-19-Impfung für 5,6 Mrd weltweit G

Grafische Tabellenauswertung

1.) Verlaufskurven Geburtenrückgang 2021-2024 Sep in Zahlen / Prozenten :

- Hieraus resultiert - bis Dezember noch Normalzustand - **Einbruch dann im Januar 2022 - Tendenz steigend** - Rückgang im September 2024 bei 22,1% .
- Wg. **Schädigung der Fortpflanzungsorgane** (Anstieg mit Faktor 50x Auswertg. WHO-Datenbank VigiAccess) wird sich der **Abwärtstrend ungebremst fortsetzen und zwar weltweit** bei 5,6 Mrd. Geimpften.



2.) Verlaufskurven Übersterblichkeit 2021 - 2024 Nov in Zahlen / Prozenten :

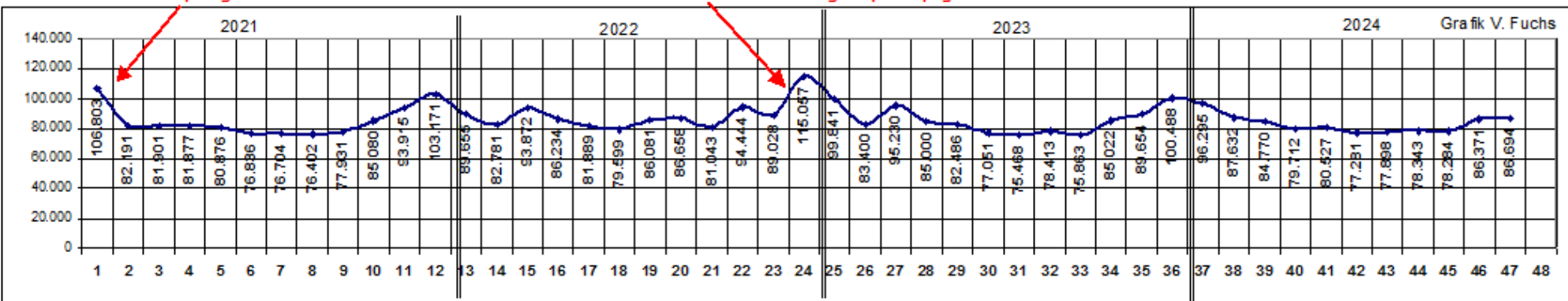
Beachtenswert die **hohen Sterberaten im Januar 2021** nach Impfbeginn im Dezember 2021 vorz. in Altenheimen (die Alten starben wie

die Fliegen) **und im Dezember 2022** infolge Impfkampagne Lauterbach mit 0,137% die größte Sterberate weltweit.

DEU Sterbefälle 2021 - Nov 2024

Januarrekord nach Impfbeginn im Dezember

Sterbefällerekord seit WK II infolge Impfkampagne Lauterbach

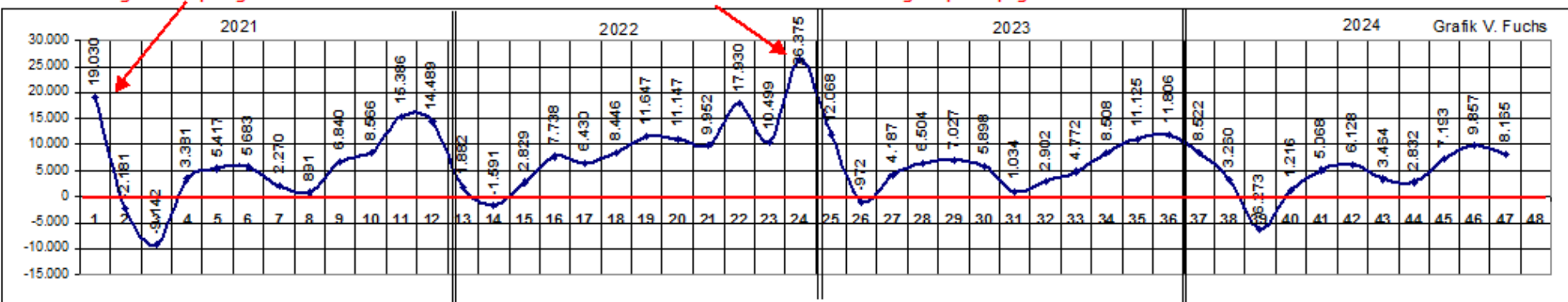


DEU Übersterblichkeit zum Sterbefallmittel der Jahre 2017-2020

308.205 Übersterblichkeit 2021-2024

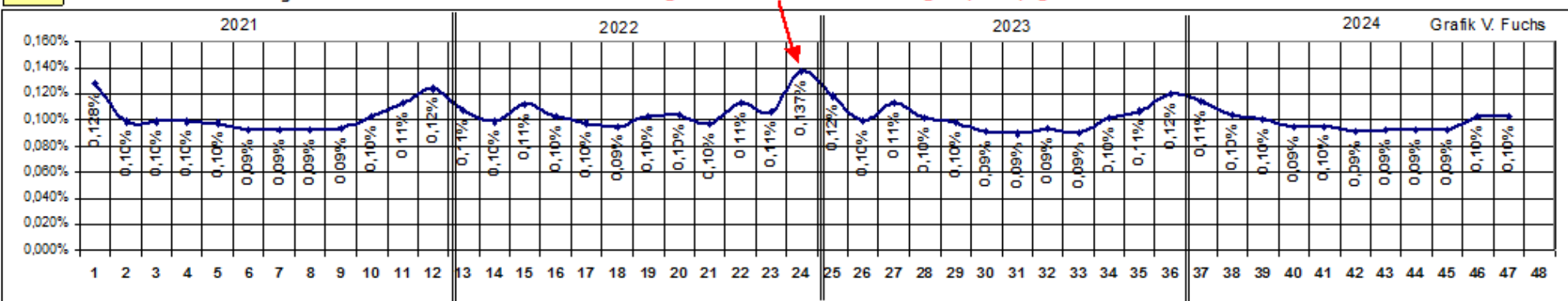
Starker Anstieg nach Impfbeginn im Dez.2020

Übersterblichkeitsrekord infolge Impfkampagne Lauterbach



DEU Sterberate der Bevölkerung 2021-2024

größte Sterberate weltweit - Infolge Impfkampagne Lauterbach

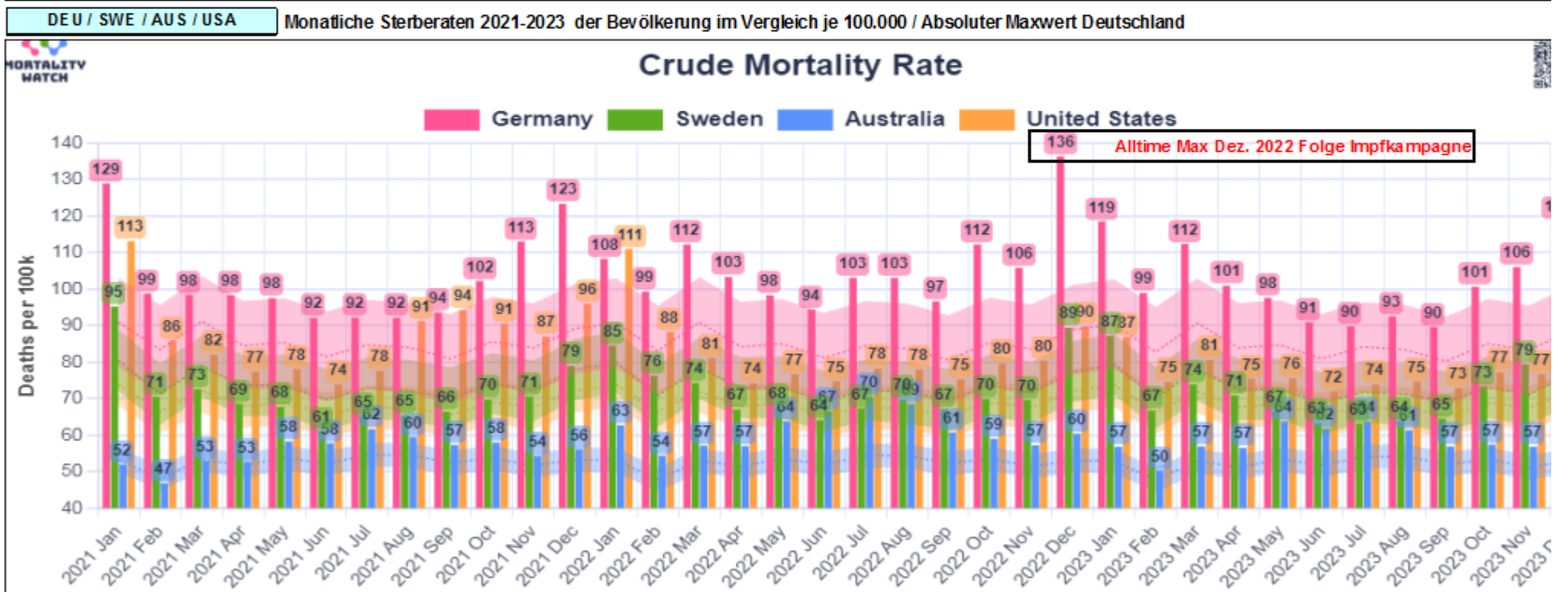
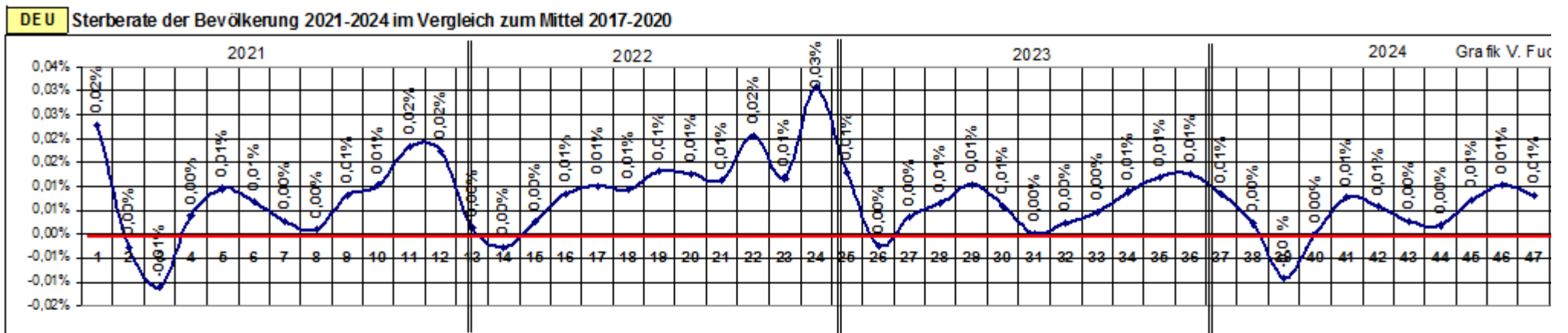


Abschließend noch 2 Grafiken:

Oben: Die Sterberate der Bevölkerung im Vergleich zum Mittel 2017-2020 (ohne Covid-Impfstoffe) - beachte den konstanten Verlauf über der roten Nulllinie

Unten: Ein Vergleich der Sterberaten DEU / SWE / AUS / USA nach der Datenbank Mortality Watch <https://www.mortality.watch/> (größte Datenbank weltweit) **Deutschland in rot = absoluter Spitzenreiter** - insbesondere Januar 2021 und Dezember 2022.

Es konnte in der Datenbank **kein Land gefunden werden mit einer höheren Sterberate der Bevölkerung, als wie in Deutschland**



Quelle: <https://www.mortality.watch/>

Putzbrunn den 16.07.2024

Dipl.-Ing.  F U

Putzbrunn den 15.01.2025

Dipl.-Ing. Ingenieurbau **F**

Statiker / Projektleiter **U**

V O L K E R F U C H S

vfuc@arcor.de **H**

fuchs.putzbrunn@web.de **S**

-----weitergeleitete Nachricht Ende-----